

Netzröhre für GW-Heizung  
indirekt geheizt  
Parallelspeisung

DC-AC-Heating  
indirectly heated  
connected in parallel

# TELEFUNKEN

**ECC 803 S**  
6057

**NF-Doppeltriode mit getrennten Kathoden**  
**AF-Twin triode with separate cathodes**

**Z**

**Zuverlässigkeit**

Der P-Faktor gibt den voraussichtlichen Röhrenausfall in Promille je 1000 Std. an. Er liegt bei ca. 1,5‰ je 1000 Std.

**Reliability**

The factor P indicates how many of 1,000 tubes fail over an operating period of 1,000 hours. The figure is approx. 1.5‰ for each 1,000 hours.

**LL**

**Lange Lebensdauer**

Für diese Röhre wird eine Lebensdauer von 10 000 Std., gemittelt über 100 Röhren, garantiert.

**Long life**

For long-life tubes we guarantee 10,000 hours operation, averaged over 100 tubes.

**To**

**Enge Toleranzen**

Bei dieser Röhre sind Streuungen der elektrischen Werte gegenüber Rundfunkröhren eingeeengt.

**Tight tolerances**

In these tubes the tolerances of electrical ratings are reduced in comparison with receiving tubes.

**Sto**

**Stoß- und Vibrationsfestigkeit**

Die Röhre kann Schwingungen bis 2,5 g bei 50 Hz längere Zeit sowie Stoßbeschleunigungen bis 500 g kurzzeitig betriebssicher aufnehmen.

**Vibration and shock proof**

The tube withstands accelerations of 2.5 g at 50 c/s for lengthy periods and momentary shocks of 500 g for short periods.

**Spk**

**Zwischenschichtfreie Spezialkathode**

Die Spezialkathode dieser Röhre schließt das Entstehen einer störenden Zwischenschicht selbst dann aus, wenn sie längere Zeit bei eingeschalteter Heizung ohne Stromentnahme betrieben wird.

**Cathode free from interface**

The cathode establishes no interface even in cases where the heated tube is operated without plate current over lengthy periods.

	U <sub>f</sub> <sup>1)</sup>	<b>6,3</b>	<b>12,6</b>	V
	I <sub>f</sub>	300 ± 15	150	mA

**Meßwerte · Measuring values**

je System

U <sub>ba</sub>	<b>100</b>	<b>250</b>	V
R <sub>k</sub>	<b>2</b>	<b>1,6</b>	kΩ
I <sub>α</sub>	0,5	1,25 ± 0,15	mA
S	1,25	1,6 <sup>+0,35</sup> <sub>-0,3</sub>	mA/V
μ	100	100	
R <sub>i</sub>	80	62,5	kΩ
-I <sub>g</sub>		≦ 0,2	μA
-U <sub>g</sub> (I <sub>α</sub> = 20 μA)		≦ 4	V
-U <sub>g</sub> (I <sub>g</sub> = + 0,3 μA)		≦ 1	V

<sup>1)</sup> Die garantierte Lebensdauer gilt nur, wenn die Heizspannung in den Grenzen von ± 5% gehalten wird (absolute Grenzen).

The guaranteed life applies only if the filament voltage is kept in the limits ± 5% (absolute limits).



**Ende der Lebensdauer**, siehe „Meßwerte“,  $U_a = 250$  V

Anodenstrom	$I_a$	vom Anfangswert auf 0,8 mA	gesunken
Steilheit	S	vom Anfangswert auf 1,05 mA/V	gesunken
Negativer Gitterstrom	$-I_g$	vom Anfangswert auf 0,5 $\mu$ A	gestiegen

**End of the life**, see "Measuring values",  $U_a = 250$  V

Plate current	$I_a$	reduced from initial value to	0.8 mA
Mutual conductance	S	reduced from initial value to	1.05 mA/V
Negative grid current	$-I_g$	increased from initial value to	0.5 $\mu$ A

**Klingenspannung** · Ringing voltage

$U_{\text{kling}}$	$\leq$	10	mV
bei $U_b$	=	250 V	Beide Systeme parallel geschaltet, Frequenzbereich des Spannungsmessers 20...5000 Hz, gemessen am Ausgang der Röhre.
$R_a$	=	5 k $\Omega$	
$U_g$	=	-2 V	
$f_{\text{schüttel}}$	=	25 Hz	The two systems connected in parallel, Frequency range of the voltmeter 20...5,000 c/s, measured on the tube output.
g	=	2,5 g	

**Mikrophonie** · Microphonics

Die Röhre kann ohne besondere Maßnahmen gegen Mikrophonie in einer Schaltung betrieben werden, die bei einer Eingangsspannung  $U_{e\text{eff}} \geq 0,5$  mV eine Ausgangsleistung der Endröhre von 50 mW ergeben.

Without special measures having been taken against microphonics the tube can be used in circuits where the output of the final tube is 50 mW at an input voltage  $U_{e\text{rms}} \geq 0.5$  mV.

**Isolationswiderstände** · Insulation resistance

bei $U_f$	=	6,3 V		
$U_{\text{isol}}$	=	300 V	Anode gegen alle restlichen Elektroden anode towards the rest electrodes	> 300 M $\Omega$
$U_{\text{isol}}$	=	100 V	Gitter gegen alle restlichen Elektroden grid towards the rest electrodes	> 300 M $\Omega$
$U_{f/k}$	=	100 V	Faden gegen Kathode I filament towards cathode I	> 20 M $\Omega$
$U_{f/k}$	=	100 V	Faden gegen Kathode II filament towards cathode II	> 20 M $\Omega$

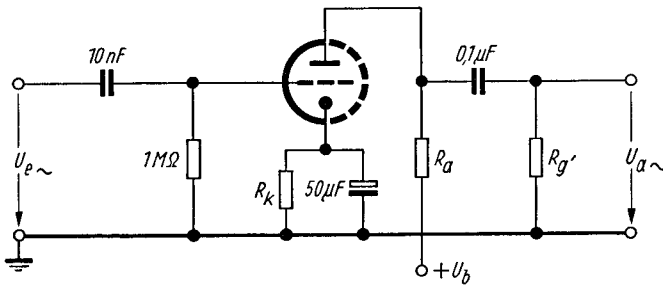


## Betriebswerte · Typical operation

**NF-Verstärker in Widerstandsverstärkerschaltung** · Resistance-coupled amplifier

je System

$R_g = 1 \text{ M}\Omega$



$U_b$ (V)	$R_a$ (kΩ)	$R_g'$ (kΩ)	$R_k$ (kΩ)	$U_{a\sim\text{eff}}$ (V)	V (fach)	k (%)	$I_a$ (mA)
200	47	150	1,5	18	34	8,5	0,86
250	47	150	1,2	23	37,5	7	1,18
300	47	150	1	26	40	5	1,55
350	47	150	0,82	33	42,5	4,4	1,98
400	47	150	0,68	37	44	3,6	2,45
200	100	330	1,8	20	50	4,8	0,65
250	100	330	1,5	26	54,5	3,9	0,86
300	100	330	1,2	30	57	2,7	1,11
350	100	330	1	36	61	2,2	1,4
400	100	330	0,82	38	63	1,7	1,72
200	220	680	3,3	24	56	4,6	0,36
250	220	680	2,7	28	66,5	3,4	0,48
300	220	680	2,2	36	72	2,6	0,63
350	220	680	1,5	37	75,5	1,6	0,85
400	220	680	1,2	38	76,5	1,1	1,02

Bis zum Gitterstrom Einsatz angesteuert · driven to grid current starting

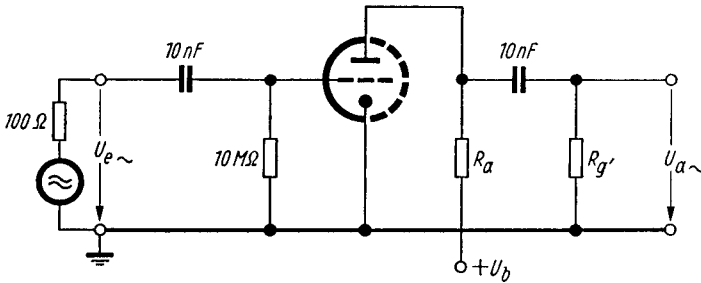
k ist  $U_{a\sim\text{eff}}$  etwa proportional · k is  $U_{a\sim\text{rms}}$  nearly proportional



## Betriebswerte · Typical operation

**NF-Verstärker in Widerstandsverstärkerschaltung** · Resistance-coupled amplifier  
je System

$R_g = 10\text{ M}\Omega$  ·  $U_g$  nur durch  $R_g$  erzeugt ·  $U_g$  produced by voltage drop across  $R_g$  only



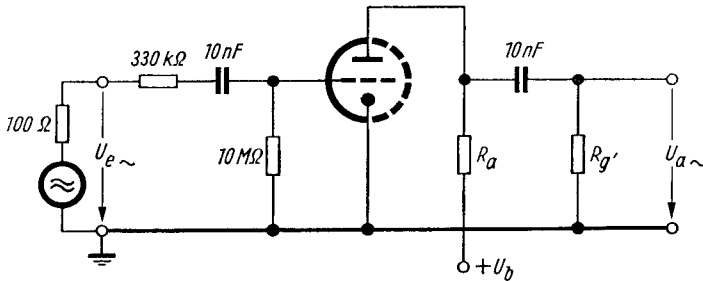
$U_b$ (V)	$R_a$ (k $\Omega$ )	$R_g'$ (k $\Omega$ )	$U_{a\sim\text{eff}}$ (V)	V (fach)	k (%)	$I_a$ (mA)
200	47	150	18	37	5,6	1,02
250	47	150	23	39	4,2	1,45
300	47	150	26	41	2,9	2,02
350	47	150	33	44	2,7	2,5
400	47	150	37	45	2,5	3,1
200	100	330	20	50	3,9	0,7
250	100	330	26	51	2,6	1
300	100	330	30	54	2	1,29
350	100	330	36	56	1,8	1,62
400	100	330	38	58	1,6	1,95
200	220	680	24	58	4,6	0,39
250	220	680	28	62	2,7	0,56
300	220	680	36	66	2,2	0,74
350	220	680	37	67	1,7	0,88
400	220	680	38	68	1,4	1,09

Bis zum Gitterstrom Einsatz angesteuert · driven to grid current starting  
k ist  $U_{a\sim\text{eff}}$  etwa proportional · k is  $U_{a\sim\text{rms}}$  nearly proportional

**Betriebswerte · Typical operation**

**NF-Verstärker in Widerstandsverstärkerschaltung · Resistance-coupled amplifier**  
je System

$R_g = 10 \text{ M}\Omega$  ·  $U_g$  nur durch  $R_g$  erzeugt ·  $U_g$  produced by voltage drop across  $R_g$  only

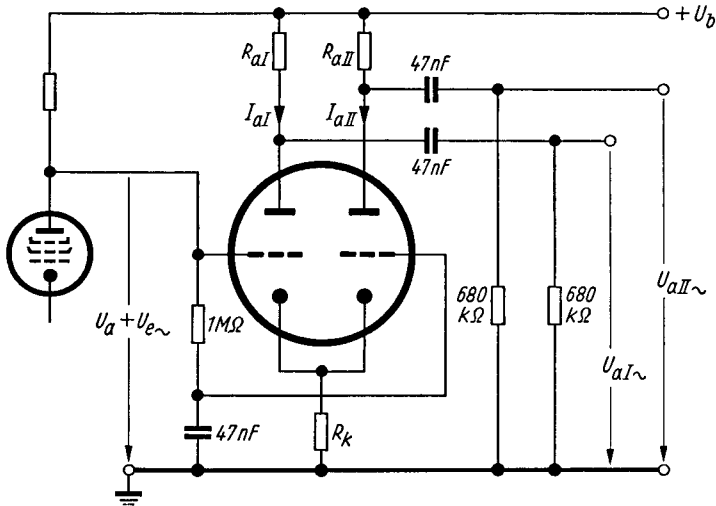


$U_b$ (V)	$R_a$ (k $\Omega$ )	$R_g'$ (k $\Omega$ )	V (fach)	$I_a$ (mA)	k bei $U_{a\sim\text{eff}}$ (%)		
					2 V	4 V	6 V
100	47	150	25	0,35	1,7	2,1	6
150	47	150	33	0,84	2,5	4,6	5,2
200	47	150	34	1,4	2,4	4,7	5,6
250	47	150	36	1,95	2,3	4,6	5,6
300	47	150	38	2,52	2,2	4,5	5,5
350	47	150	40	3,19	2,2	4,2	5,5
400	47	150	41	3,8	2,1	4,2	5,4
100	100	330	34	0,24	1,6	2,3	2,5
150	100	330	43	0,56	1,9	3,0	4,7
200	100	330	46	0,88	1,9	3,8	5,1
250	100	330	48	1,23	1,8	3,8	5,1
300	100	330	50	1,58	1,8	3,6	5,0
350	100	330	51	1,92	1,8	3,6	4,9
400	100	330	52	2,29	1,7	3,5	4,8
100	220	680	42	0,14	1,6	2,5	3,2
150	220	680	51	0,32	1,7	3,0	4,4
200	220	680	54	0,49	1,7	3,0	4,4
250	220	680	57	0,67	1,6	2,9	4,4
300	220	680	58	0,85	1,6	2,9	4,4
350	220	680	59	1,05	1,6	2,8	4,3
400	220	680	60	1,23	1,6	2,7	4,2



**Betriebswerte · Typical operation**

**Phasenumkehrschaltung · Phase-split circuit**



Mit  $U_a$  einstellen

With  $U_a$  adjust

$I_{aI} + I_{aII} = 1 \text{ mA}$  bei  $U_b = 250 \text{ V}$

$I_{aI} + I_{aII} = 1,2 \text{ mA}$  bei  $U_b = 350 \text{ V}$

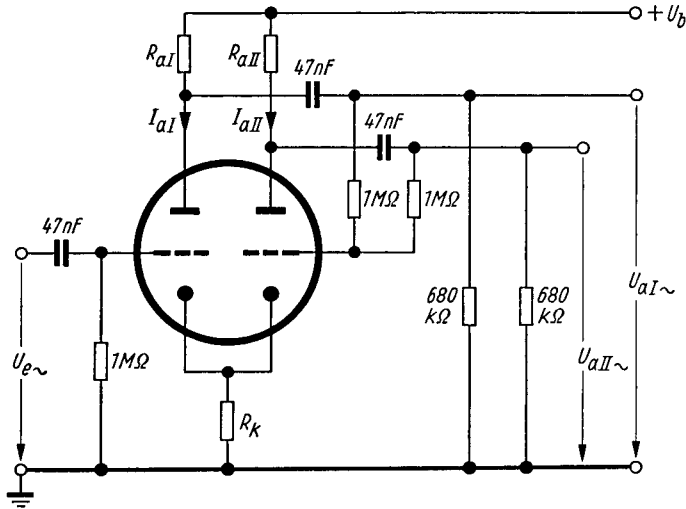
$U_b$ (V)	$U_a$ (V)	$I_{aI} + I_{aII}$ (mA)	$R_k$ (kΩ)	$R_{aI} = R_{aII}$ (kΩ)	$U_{a\sim\text{eff}}$ (V)	V	k (%)
250	ca. 65	1	68	100	20	25	1,8
250	ca. 65	1	68	100	7	25	0,6
350	ca. 90	1,2	82	150	35	27	1,8
350	ca. 90	1,2	82	150	10	27	0,5

Bis zum Gitterstrom Einsatz angesteuert · driven to grid current starting

k ist  $U_{a\sim\text{eff}}$  etwa proportional · k is  $U_{a\sim\text{rms}}$  nearly proportional

## Betriebswerte · Typical operation

### Phasenumkehrschaltung · Phase-split circuit



$U_b$ (V)	$I_{aI} + I_{aII}$ (mA)	$R_k$ (kΩ)	$R_{aI} = R_{aII}$ (kΩ)	$U_{a\sim,eff}$ (V)	V	k (%)
250	1,08	1,2	200	35	58	5,5
250	1,08	1,2	200	7	58	1,1
350	1,7	0,82	200	45	62	3,5
350	1,7	0,82	200	9	62	0,7

Bis zum Gitterstrom Einsatz angesteuert · driven to grid current starting

k ist  $U_{a\sim,eff}$  etwa proportional · k is  $U_{a\sim,rms}$  nearly proportional

## Absolute Grenzdaten

Absolute maximum ratings

je System

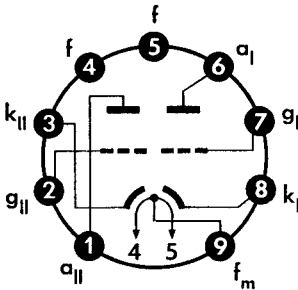
$U_{ao}$	<b>600</b>	V
$U_a$	<b>330</b>	V
$N_a$	<b>1,2</b>	W
$U_g$	<b>+ 0,5</b>	V
$U_g$	<b>- 55</b>	V
$R_{g^1}$ )	<b>1,2</b>	M $\Omega$
$R_{g^2}$ )	<b>2,2</b>	M $\Omega$
$R_{g^3}$ )	<b>25</b>	M $\Omega$
$I_k$	<b>9</b>	mA
$U_{f/k}$	<b><math>\pm 200</math></b>	V
$R_{f/k^4)}$	<b>20</b>	k $\Omega$
$t_{Kolben}$	<b>170</b>	$^{\circ}C$

## Kapazitäten · Capacitances

System I	$C_e$	1,6 pF
	$C_a$	0,46 pF
	$C_{g/a}$	1,7 pF
	$C_{g/f}$	< 0,15 pF
System II	$C_e$	1,6 pF
	$C_a$	0,34 pF
	$C_{g/a}$	1,7 pF
	$C_{g/f}$	< 0,15 pF
System I / System II	$C_{aI/aII}$	< 0,6 pF
	$C_{aII/gI}$	< 0,06 pF
	$C_{aI/gII}$	< 0,06 pF
	$C_{gI/gII}$	< 0,01 pF

- 1)  $U_g$  fest · fixed grid bias
- 2)  $U_g$  autom. · cathode grid bias
- 3)  $U_g$  nur durch  $R_g$  erzeugt ·  $U_g$  produced by voltage drop across  $R_g$  only
- 4) In Phasenumkehrstufen unmittelbar vor der Endstufe max. 150 k $\Omega$   
In phase-split-stages immediate before power stage max. 150 k $\Omega$

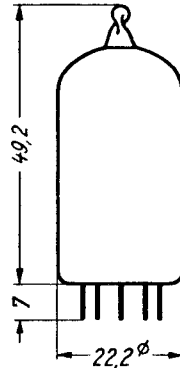
Sockelschaltbild  
Base connection



Pico 9 · Noval

Die Sockelstifte sind vergoldet.  
The base pin are gilded.

max. Abmessungen  
max. Dimensions  
DIN 41 539, Nenngröße 40, Form A



Gewicht · Weight  
max. 14 g

Wenn notwendig, muß gegen Herausfallen der Röhre aus der Fassung Vorsorge getroffen werden.  
Special precautions must be taken to prevent the tube from becoming dislodged.





